

## Ahtama jõe kudealade parandamise kavatsus

### a) Ahtama jõe kudealade parandamise eesmärk

Ahtama jõe kudealade parandamise eesmärk on jõe füüsilise kvaliteedi tõstmine selleks, et parandada siirdekalade sigimis- ja kasvualasid.

Ahtama jõel (VEE1111500) on 2022. aastal läbi viidud ihtüoloogilised eeluuringud jõe elupaikade parandamiseks<sup>1</sup>, mille käigus hinnati forellile sobilike sigimis- ja kasvualade kogupindalaks 0,48 ha ning forelli taastootmispotentsiaaliks 428 samasuvist noorjärku aastas. Valdav osa forelli taastootmispotentsiaalid jäi jõe keskjooksule. Jõe ülemjooks Raikküla – Päärdu maanteest ülesvoolu on veevaene ning ei oma forelli sigimis- ja elupaigana tähtsust. Praktiliselt kõik forellile sobilikud sigimisalad Ahtama jões sobivad kudepaikadeks ka jõesilmule. Jõesilmu vastsete elupaiku on oluliselt halvendanud jões tehtud maaparandustööd (setete eemaldamine), ent siiski on lõiguti säilinud jõesilmu vastsetele sobivaid elupaiku kogu jõe ulatuses.

Jõe füüsilise kvaliteedi tõstmiseks on kavas kindlaks teha ja parandada sobivad forelli sigimis- ja kasvualade asukohad jõe alamjooksul asuvast põllutruubist kuni Lipa-Mõisamaa tee Ahtama sillani.

Nimetatud lõigul tuleb leida sobivad asukohad jõesängi mitmekesistamiseks suuremate maakividega ning kudealade parandamiseks.

#### Tegevuste kirjeldus:

Planeeritava tegevuse eesmärk on projekteerida kudepadjandite asukohad ja jõesängi mitmekesistamine suuremate kividega sellisel, et säiliks maaparandussüsteemide toimimine. Võimalike tegevustena nähakse antud lõigul ette sobivates asukohtades kuni 20 kudepadjandi taastamine, maakivide lisamine varjepaikadeks kaladele ja jõesängi mitmekesistamiseks – kuni 10 asukohta ning loogete taastamine või varjepaikade loomine puitkonstruktsioonide/palkide paigutamisega jõkke - kuni 20 asukohta. Nimetatud meetmed valitakse välja koostöös hüdrosenergiaga välitöödel ning mahud sõltuvad sobivatest hüdromorfoloogilistest tingimustest ning limiteerivate faktorite esinemisest (drenaažiotsad, maakasutus jne).

Kudepadjandi materjal peab olema looduslikust kruusast sõelutud veeris, vajadusel tuleb lisada purustatud kruusa, et materjal ei oleks liiga ümar ja voolus ebastabiilne. Kudepadjandi rajamiseks lisatakse jõesängi veerist diameetriga 2...8 cm järgmiselt:

- 1) ca 50±10% diameetriga 2...5 cm
- 2) ca 50±10% diameetriga 5...8 cm.

Tööde projekteerimise käigus tuleb lisaks eelnevale välja selgitada ligipääsuteed objektile ning vajadus puittaimestiku eemaldamiseks juurdepääsuks jõe kaldalt. Tööde järgselt tuleb liikumisteed maastikul vajadusel tasandada ja korrastada.

---

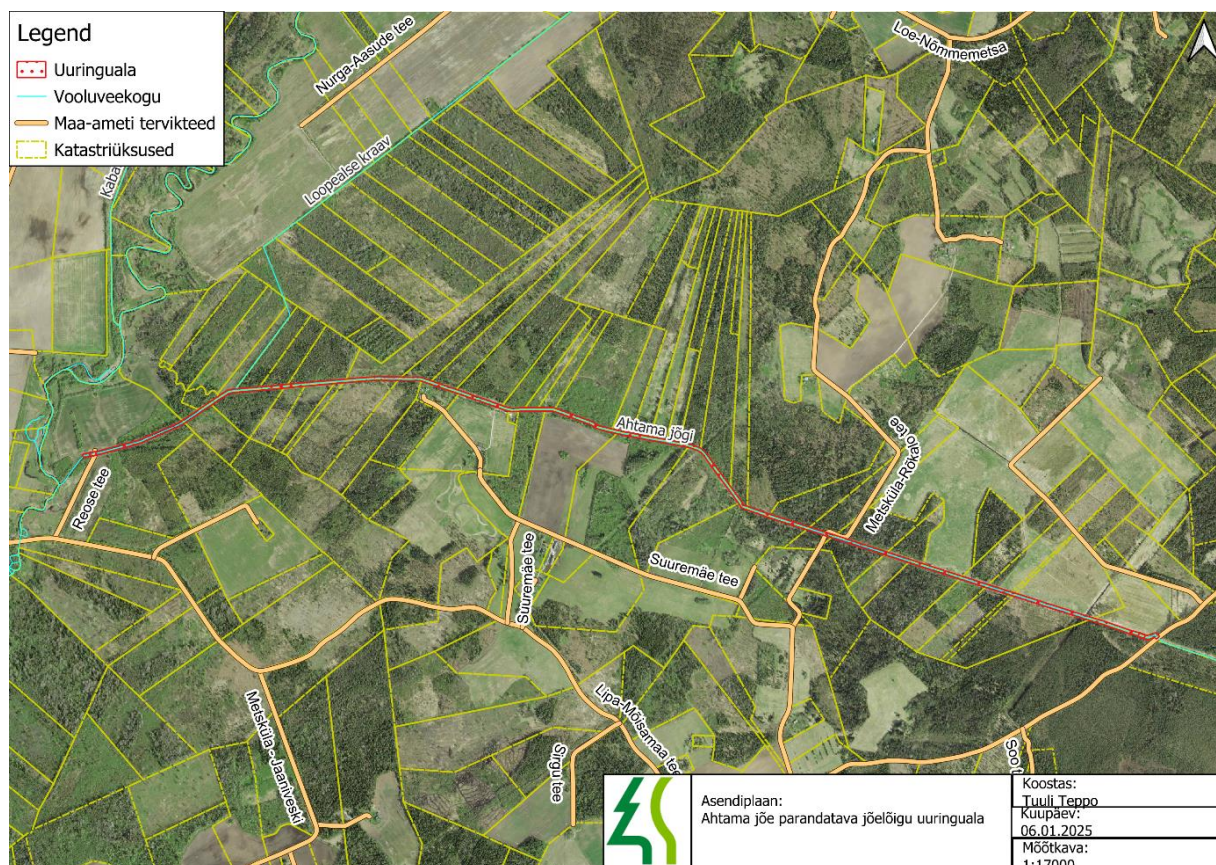
<sup>1</sup> Ökokonsult OÜ, TÜ Eesti Mereinstituut, Trulling MTÜ. 2023. Jõgede eeluuringud elupaikade parandamiseks. Osa 1. Kasari jõestiku ihtüoloogilised uuringud.

## Asukoht:

Ahtama jõe uuringuala paikneb Rapla maakonnas Märjamaa vallas Mõisamaa külas ja Rapla vallas Metsküla, Nõmmküla ja Loe küla piirialal (joonis 1). Uuringuala kattub tabelis 1 toodud katastriüksustega.

Tabel 1. Ahtama jõe uuringualaga kattuvad katastriüksused.

Eraomand			Riigiomand
65402:003:0125	65401:003:0350	65401:004:0009	65401:001:0289
65402:003:0344	65401:003:0019	65401:004:0022	65401:003:0171
65402:003:0099	65401:003:0166	65401:004:0312	65401:003:0169
65402:003:0345	65401:003:0124	65401:004:0380	65401:003:0105
65402:003:0552	65401:003:0360	65401:004:0132	65401:003:0107
65401:004:0500	65401:003:0020	65401:004:0036	65402:003:0124
65401:001:0181	65401:003:0037	65401:004:0230	65402:003:0123
65401:004:0033	65401:003:0098	65401:004:0020	65401:001:0352
66801:001:1202	65401:003:0590	65401:003:0008	
65401:004:0029	65401:003:0610	65401:003:0240	
65401:004:0028	65401:004:0019	65401:003:0520	
65401:003:0123	65401:003:0064	65402:003:0542	
65401:003:0200	65401:003:0133		



Joonis 1. Ahtama parandatava jõelõigu uuringuala.

## b) Ülevaade töödega mõjutatud alale jäävatest maaparandusehitistest, teedest ja muust infrastruktuurist

Ahtama jõgi on parandataval lõigul riigi poolt korrashoitav ühisesvool<sup>2</sup>, mille säng on sirgeks kujundatud ja süvendatud.

Parandatavasse lõiku suubub kolm maaparandussüsteemide eesvoolu: Loopealne<sup>1</sup>, Lepiku<sup>6</sup> ja Lepiku<sup>5</sup>.

Maaparandussüsteemide reguleeriva võrgu alad kattuvad jõe ääres katastritega 65401:004:0028, 66801:001:1202, 65401:004:0033, 65401:001:0181, 65401:001:0352, 65401:004:0500 ja 65402:003:0124, 65401:004:0020, 65402:003:0125, 65402:003:0344, 65402:003:0099, 65402:003:0345, 65402:003:0552<sup>2</sup>.

Katastriüksustel 65401:003:0105 ja 65401:001:0352 ületab Ahtama jõge elektriõhuliin 1-20 kV nimetusega AS-35<sup>2</sup>.

Katastriüksusel 65402:003:0542 ületab Ahtama jõge eratee Metsküla-Rõkalo tee numbriga 6540013<sup>2</sup>.

Katastriüksustel 65402:003:0345 ja 65402:003:0099 kattub Ahtama jõgi Kosesoo maardlaga (ressurssidega seotud kitsendused)<sup>2</sup>.

## c) Ülevaade objektist ning paikvaatluse pildid



Ahtama jõgi saab alguse Purku külast kilomeeter kirdes, olles Vigala jõe keskjooksu vasakpoolne lisajõgi<sup>3</sup>, mille pikkus on 15,7 km, valgala pindala 52,7 km<sup>2</sup>. Jõgi suubub Mõisamaa külas Moodra sillast ca 300 m kirdes vasakult Vigala jõkke. Tähtsaim lisaoja on alamjooksul ca 2 km suudmest suubuv Loopealse kraav (VEE1110407). Jõgi on täies pikkuses süvendatud ja õgvendatud. Jõe lähiümbruses on ülekaalus hõreda asustusega põllustatud alad. Metsaseid alasid on rohkem jõe keskjooksul. Maa-ameti andmetel on jõe veepinna absoluutne kõrgus lähtel 53,5 m ja suudmes 34,5 m. Keskmine lang on 1,2 m/km. Lang on väikseim alamjooksul suudme-eelses lõigis ja ülemjooksul lähte piirkonnas, mujal suhteliselt ühtlaselt mõõdukas<sup>1</sup>.

Ahtama jõgi on Raikküla – Päärdu maanteest suubumiseni Vigala jõkke kaitstav Looduskaitseaduse §51 alusel<sup>4</sup> lõheliste kudemis- ja elupaigana.

Joonis 2. Ahtama parandatava jõelõigu idapoolne ots.

<sup>2</sup> Maa-ameti geoportaal <https://xgis.maaamet.ee/xgis2/page/app/maainfo> (kasutatud 06.01.2025)

<sup>3</sup> EELIS (Eesti Eluslooduse Infosüsteem), Keskkonnaagentuur (kasutatud 09.10.2024)

<sup>4</sup> Keskkonnaministri 15.06.04 määrus nr 73 – “Lõhe, jõeforelli, meriforelli ja harjuse kudemis- ja elupaikade nimistu” (<https://www.riigiteataja.ee/akt/127062022011?leiaKehtiv>)

**d) Eelhinnang, kuidas kudealade parandamine võib mõjutada tulundusmetsa, eramaid, infrastruktuuri, kaitseväärtusi, ettevõtete tegevusi**

**Mõju tulundusmetsale:** Mõju tulundusmetsale puudub.

**Mõju eramaadele:** Ahtama jões kalade kudealade parandamine mõjutab eelkõige kinnistuid, mille kaudu toimub ligipääs parandatavatele jõelõikudele. Maaomanikelt küsitakse planeeritud tööde elluviimiseks vastavad kooskõlastused.

**Mõju infrastruktuurile:** Ahtama jões parandatavad jõelõigud kuuluvad riigi poolt korrashoitavate ühiseesvoolude loetellu, ühtlasi paiknevad jõelõigud maaparandussüsteemide reguleeriva võrgu mõjualas. Maa- ja Ruumiametilt taotletakse enne projekteerimist tehnilised tingimused tegevuste elluviimiseks ning hinnatakse planeeritavate tegevuste mõjusid eesvoolule ja maaparandussüsteemi toimivusele.

**Mõju kaitseväärtustele:** Üks peamiseid ohu- ja mõjutegureid Ahtama jões on jõe degradeeritud füüsiline kvaliteet – jõgi voolab kogu pikkuses kanaliseeritud sängis, mistõttu on tegu tugevasti muudetud veekoguga. Jõe alam- ja keskjooksul on aastatel 2020-2021 läbi viidud maaparandustöid, mille käigus on jõest eemaldatud setteid ja põhjasubstraati ning jõe kallastel on lõiguti teostatud lageraiet<sup>1</sup>.

Negatiivse mõjutegurina vee-elustikule loetakse Ahtama puhul jõe ülemjooksu madalveeaegset veevaegust. Arvestades, et tegemist on loodusliku mõjuteguriga, sõltub jõe elupaigaline väärtus sademete hulgast ja sesoonsusest. Samuti on ihtüoloogilistes uuringutes mõjuteguritena välja toodud põllumajanduslik tegevus, mille tõttu võib jões arvestada hajureostuse ohu ja mõjuga, ning koprapaisud, mis võivad häirida forelli rännet keskjooksu kudealadele.

Arvestades, et Ahtama jõgi on Raikküla-Päärdu maanteest suubumiseni Vigala jõkke kaitstav Looduskaitseeaduse §51 alusel<sup>4</sup> lõheliste kudemis- ja elupaigana, omavad kavandatavad tööd (kudepadjandite parandamine ja varjepaikade lisamine) positiivset mõju jõe füüsilisele kvaliteedile. Tööde tulemusel paranevad eelpool toodud jõelõikudes siirdekalade sigimis- ja elupaigatingimused ning oodatav on forelli taastootmispotentsiaali suurenemine.

**Mõju ettevõtete tegevusele:** Mõju ettevõtete tegevusele puudub.